

广东省自学考试毕业预测操作手册

一、菜单选择

点击毕业管理-》“2026 年起毕业预测”菜单，进行毕业预测。

毕业管理

2025年毕业预测

毕业申请及图像采集

毕业申请结果查询

打印毕业生登记表

2026年起毕业预测

新毕业申请结果查询

准考证号

姓名

户口所在地 (省)

市

出生日期

证件类型

民族

政治面貌

籍贯

港澳台侨

学历

职业

联系电话

通讯地址

报考专业

专业建设主考学校

课程组

承办主考学校

二、选择毕业专业

操作说明：考生按照自身意愿选择毕业专业、专业建设主考学校、专业课程组、专业承办主考学校数据，同时选择该毕业专业对应的旧专业、旧专业建设主考学校、旧专业课程组数据，选择完成后点击【下一步】。

毕业信息

毕业专业

080901 计算机科学与技术

专业建设主考学校

0 --

专业课程组

0 --

专业承办主考学校

512 广东财经大学

层次

本科

旧专业

080901 计算机科学与技术

旧专业建设主考学校

712 广东财经大学

旧专业课程组

08090191 计算机及应用

上一步

下一步

如果选择专业信息错误，则会出现“所选专业信息不匹配！请核对选择的毕业专业信息及旧专业信息！”提示，则请核对专业信息、旧专业信息是否正确。

毕业专业

050201 英语

专业建设主考学校

708 华南师范大学

专业课程组

0 --

专业承办主考学校

508 华南师范大学

层次

本科

旧专业建

旧专业课程组

0 --

上一步

下一步

三、查看成绩

操作说明：考生查看自身成绩，无误后点击【下一步】

毕业成绩

考生成绩

课程代码	课程名称	考试年月	通过方式	成绩	学分	成绩标志
00051	管理系统中计算机应用	202404	1	77	3	有效
00342	高级语言程序设计(一)	202304	1	80	3	有效
02142	数据结构导论	202304	1	85	4	有效
02375	运筹学基础	202110	1	76	4	有效
03708	中国近现代史纲要	202410	1	60	2	有效
03709	马克思主义基本原理概论	202410	1	62	4	有效
04184	线性代数(经管类)	202404	1	74	4	有效
04735	数据库系统原理	202310	1	88	4	有效
04737	C++程序设计	202304	1	80	3	有效
05679	宪法学	202404	1	65	4	有效

实践、自考、互认课成绩

课程代码	课程名称	专业	建设主考学校	课程组	院校	考试年月	成绩	学分	成绩标志	通过方式
没有您要搜索的内容										

上一步

下一步

四、顶替情况选择

操作说明：考生按照自身情况选择对应情况。如 2026 年起开始考试考生，则无需顶替直接进行预测；非 2026 年起开始考试考生，则按需进行顶替。



如选择“毕业预测”，点击下一步后，会直接跳过顶替选择，直接进入“第六步毕业预测”。如选择“课程顶替”，则会进行顶替选择。

注：如您是港澳台考生，请根据自身情况选择对应的顶替方向。如选择不考思政课，选择加考进行顶替课程及预测，请前往地市办理。如选择考思政课，则点击【下一步】。点击【下一步】则默认按照考思政课的顶替方向进行顶替。



五、顶替

如选择“非2026年起考试考生”，则进入顶替流程。流程分别有思政课顶替-》对应顶替-》专升本英语顶替（如有）-》选择顶替（如有）-》选择顶替后对应顶替（如有）。

（一）思政课顶替。

顶替说明：思政课顶替是系统根据考生现有成绩进行默认选中，无法进行勾选与取消。考生查看无误后直接进行【下一步】即可。

上一步

下一步

（在现有计划课程中勾选顶替关系，勾选后无法取消勾选）

序号	课程名称	课程代码	学分	备注
1	思想政治理论课	03708	3	中国近现代史纲要
2	思想政治理论课	03709	3	马克思主义基本原理概论
3	思想政治理论课	15043	3	中国近现代史纲要
4	思想政治理论课	15044	3	马克思主义基本原理

思政课顶替

选择	旧计划课程	新计划课程
<input checked="" type="checkbox"/>	03708 中国近现代史纲要	15043 中国近现代史纲要
<input checked="" type="checkbox"/>	03709 马克思主义基本原理概论	15044 马克思主义基本原理

考生可点击图片查看顶替表

注意事项：该项默认勾选的顶替关系，是根据考生现有成绩系统默认推荐，无法自行勾选及取消。如无成绩，则该列表显示为空，点击【下一步】即可。

（二）对应顶替

顶替说明：对应顶替是系统根据考生现有成绩进行默认选中，无法进行勾选与取消。考生查看无误后直接进行【下一步】即可。

上一步

下一步

（在现有计划课程中勾选顶替关系，勾选后无法取消勾选）

序号	课程名称	课程代码	学分	备注
1	计算机组成原理	04737	3	C++程序设计
2	计算机组成原理	13013	3	高级语言程序设计

对应科目顶替

选择	旧计划课程	新计划课程
<input checked="" type="checkbox"/>	04737 C++程序设计	13013 高级语言程序设计

注意事项：该项默认勾选的顶替关系，是根据考生现有成绩系统默认推荐，无法自行勾选及取消。如无成绩，则该列表显示为空，点击【下一步】即可。

(三) 专升本英语顶替 (如有)

顶替说明：考生若需进行顶替，则需要勾选旧计划课程（组）中任意两门及以上且学分大于7的科目，以及勾选新计划课程（组）中的科目。

[illegible]

上一步
下一步


《广东省普通专升本英语（专升本科）课程替换对照表（试行）》

原课程名称	原课程学分	原课程学时	原课程性质	原课程备注	新课程名称	新课程学分	新课程学时	新课程性质	新课程备注
1. 大学英语	4	64	必修	大学英语（1-4）	大学英语（1-4）	4	64	必修	大学英语（1-4）
2. 大学英语（1）	1	16	必修	大学英语（1）	大学英语（1）	1	16	必修	大学英语（1）
3. 大学英语（2）	1	16	必修	大学英语（2）	大学英语（2）	1	16	必修	大学英语（2）
4. 大学英语（3）	1	16	必修	大学英语（3）	大学英语（3）	1	16	必修	大学英语（3）
5. 大学英语（4）	1	16	必修	大学英语（4）	大学英语（4）	1	16	必修	大学英语（4）
6. 大学英语（5）	1	16	必修	大学英语（5）	大学英语（5）	1	16	必修	大学英语（5）
7. 大学英语（6）	1	16	必修	大学英语（6）	大学英语（6）	1	16	必修	大学英语（6）
8. 大学英语（7）	1	16	必修	大学英语（7）	大学英语（7）	1	16	必修	大学英语（7）
9. 大学英语（8）	1	16	必修	大学英语（8）	大学英语（8）	1	16	必修	大学英语（8）
10. 大学英语（9）	1	16	必修	大学英语（9）	大学英语（9）	1	16	必修	大学英语（9）
11. 大学英语（10）	1	16	必修	大学英语（10）	大学英语（10）	1	16	必修	大学英语（10）
12. 大学英语（11）	1	16	必修	大学英语（11）	大学英语（11）	1	16	必修	大学英语（11）
13. 大学英语（12）	1	16	必修	大学英语（12）	大学英语（12）	1	16	必修	大学英语（12）
14. 大学英语（13）	1	16	必修	大学英语（13）	大学英语（13）	1	16	必修	大学英语（13）
15. 大学英语（14）	1	16	必修	大学英语（14）	大学英语（14）	1	16	必修	大学英语（14）
16. 大学英语（15）	1	16	必修	大学英语（15）	大学英语（15）	1	16	必修	大学英语（15）
17. 大学英语（16）	1	16	必修	大学英语（16）	大学英语（16）	1	16	必修	大学英语（16）
18. 大学英语（17）	1	16	必修	大学英语（17）	大学英语（17）	1	16	必修	大学英语（17）
19. 大学英语（18）	1	16	必修	大学英语（18）	大学英语（18）	1	16	必修	大学英语（18）
20. 大学英语（19）	1	16	必修	大学英语（19）	大学英语（19）	1	16	必修	大学英语（19）
21. 大学英语（20）	1	16	必修	大学英语（20）	大学英语（20）	1	16	必修	大学英语（20）
22. 大学英语（21）	1	16	必修	大学英语（21）	大学英语（21）	1	16	必修	大学英语（21）
23. 大学英语（22）	1	16	必修	大学英语（22）	大学英语（22）	1	16	必修	大学英语（22）
24. 大学英语（23）	1	16	必修	大学英语（23）	大学英语（23）	1	16	必修	大学英语（23）
25. 大学英语（24）	1	16	必修	大学英语（24）	大学英语（24）	1	16	必修	大学英语（24）
26. 大学英语（25）	1	16	必修	大学英语（25）	大学英语（25）	1	16	必修	大学英语（25）
27. 大学英语（26）	1	16	必修	大学英语（26）	大学英语（26）	1	16	必修	大学英语（26）
28. 大学英语（27）	1	16	必修	大学英语（27）	大学英语（27）	1	16	必修	大学英语（27）
29. 大学英语（28）	1	16	必修	大学英语（28）	大学英语（28）	1	16	必修	大学英语（28）
30. 大学英语（29）	1	16	必修	大学英语（29）	大学英语（29）	1	16	必修	大学英语（29）
31. 大学英语（30）	1	16	必修	大学英语（30）	大学英语（30）	1	16	必修	大学英语（30）
32. 大学英语（31）	1	16	必修	大学英语（31）	大学英语（31）	1	16	必修	大学英语（31）
33. 大学英语（32）	1	16	必修	大学英语（32）	大学英语（32）	1	16	必修	大学英语（32）
34. 大学英语（33）	1	16	必修	大学英语（33）	大学英语（33）	1	16	必修	大学英语（33）
35. 大学英语（34）	1	16	必修	大学英语（34）	大学英语（34）	1	16	必修	大学英语（34）
36. 大学英语（35）	1	16	必修	大学英语（35）	大学英语（35）	1	16	必修	大学英语（35）
37. 大学英语（36）	1	16	必修	大学英语（36）	大学英语（36）	1	16	必修	大学英语（36）
38. 大学英语（37）	1	16	必修	大学英语（37）	大学英语（37）	1	16	必修	大学英语（37）
39. 大学英语（38）	1	16	必修	大学英语（38）	大学英语（38）	1	16	必修	大学英语（38）
40. 大学英语（39）	1	16	必修	大学英语（39）	大学英语（39）	1	16	必修	大学英语（39）
41. 大学英语（40）	1	16	必修	大学英语（40）	大学英语（40）	1	16	必修	大学英语（40）
42. 大学英语（41）	1	16	必修	大学英语（41）	大学英语（41）	1	16	必修	大学英语（41）
43. 大学英语（42）	1	16	必修	大学英语（42）	大学英语（42）	1	16	必修	大学英语（42）
44. 大学英语（43）	1	16	必修	大学英语（43）	大学英语（43）	1	16	必修	大学英语（43）
45. 大学英语（44）	1	16	必修	大学英语（4					

点击“使用顶替”按钮后，该条顶替关系会出现在上面表格“已使用顶替关系”中，请注意核查好。

注：出现在“已使用顶替关系”中的顶替关系才会进行实际顶替。

上一步 下一步



已使用顶替关系

旧计划课程 (组)	新计划课程 (组)	操作
00174 建筑工程概论 + 08262 房地产开发与经营	13000 英语(专升本)	删除

英语专升本顶替

1.可任选2门课程（合计学分大于等于7）顶替新计划英语（专升本）课程，也可按照选择顶替课程使用，但不能重复使用。
2.如果不使用2门课程顶替英语（专升本）课程，可直接点击【下一步】进入选择顶替其他课程环节。

旧计划课程 (组)	新计划课程 (组)
<input checked="" type="checkbox"/> 00174 建筑工程概论 (6学分)	<input checked="" type="checkbox"/> 13000 英语(专升本) (7学分)
<input checked="" type="checkbox"/> 08262 房地产开发与经营 (3学分)	

使用顶替

确认无误后，点击【下一步】

如果顶替关系不符合自身情况，可点击“删除”按钮，删除该顶替关系

（四）选择顶替

顶替说明：考生按照自身情况自行勾选相应的科目进行顶替。出现在“已使用顶替关系”才会进行实际顶替。

上一步 下一步



已使用顶替关系

新计划课程 (组)	旧计划课程 (组)	操作

选择顶替

旧计划课程 (组)	新计划课程 (组)
<input type="checkbox"/> 02447 建筑经济与企业管理	<input type="checkbox"/> 04037 施工技术与管理
<input type="checkbox"/> 11446 工民建课程设计与实验 + 02655 建筑施工(二)	<input type="checkbox"/> 06393 土木工程概论
<input type="checkbox"/> 11446 工民建课程设计与实验	<input type="checkbox"/> 13643 工程实习
<input type="checkbox"/> 02655 建筑施工(二)	<input type="checkbox"/> 00328 城市建筑与管理法规
<input type="checkbox"/> 00420 物理(工) + 11446 工民建课程设计与实验	
<input type="checkbox"/> 00420 物理(工)	
<input type="checkbox"/> 02275 计算机基础与程序设计 + 11446 工民建课程设计与实验	
<input type="checkbox"/> 02275 计算机基础与程序设计	
<input type="checkbox"/> 02197 概率论与数理统计(二)	

使用顶替

上一步 下一步



已使用顶替关系

新计划课程 (组)	旧计划课程 (组)	操作
02447 建筑经济与企业管理	04037 施工技术与管理	删除
11446 工民建课程设计与实验 + 02655 建筑施工(二)	06393 土木工程概论	删除
00420 物理(工) + 11446 工民建课程设计与实验	13643 工程实习	删除
02275 计算机基础与程序设计 + 11446 工民建课程设计与实验	00328 城市建筑与管理法规	删除

选择顶替

旧计划课程 (组)	新计划课程 (组)
<input checked="" type="checkbox"/> 02447 建筑经济与企业管理	<input checked="" type="checkbox"/> 04037 施工技术与管理
<input checked="" type="checkbox"/> 11446 工民建课程设计与实验 + 02655 建筑施工(二)	<input checked="" type="checkbox"/> 06393 土木工程概论
<input type="checkbox"/> 11446 工民建课程设计与实验	<input checked="" type="checkbox"/> 13643 工程实习
<input checked="" type="checkbox"/> 02655 建筑施工(二)	<input checked="" type="checkbox"/> 00328 城市建筑与管理法规
<input checked="" type="checkbox"/> 00420 物理(工) + 11446 工民建课程设计与实验	
<input checked="" type="checkbox"/> 00420 物理(工)	
<input checked="" type="checkbox"/> 02275 计算机基础与程序设计 + 11446 工民建课程设计与实验	
<input checked="" type="checkbox"/> 02275 计算机基础与程序设计	

选择好顶替关系后，点击【下一步】

注意事项:

1. 旧计划课程（组）中呈现的课程数据并不一定完全和对应表一致，而是按照之前对应顶替、专升本英语顶替（如有）未使用的课程数据或顶替出来的课程数据。

2. 该项顶替中可任意选择一门旧计划课程（组）顶替任意选择一门新计划课程（组），只有当选择的情况符合要求时，“使用顶替”按钮才会亮起可点击。

3. 如有特殊专业的组合课程顶替, 则参照顶替表进行顶替。

(五) 选择顶替 (后增加对应顶替) (如有)

顶替说明：考生如选择顶替区域仍存在旧计划课程（组），且选择顶替区域的新计划课程（组）已顶替完成或已存在成绩。那么可进入选择顶替（后增加对应顶替）区域进行反顶课程（组）。

上一步
下一步

广东省住房和城乡建设厅《广东省二级建造师执业资格考试大纲》(2021版)

科目二：专业实务(建筑工程)

科目二：专业实务(建筑工程)		科目二：专业实务(市政公用工程)		科目二：专业实务(水利水电工程)		科目二：专业实务(公路工程)		科目二：专业实务(矿业工程)	
序号	科目二：专业实务(建筑工程)	序号	科目二：专业实务(市政公用工程)	序号	科目二：专业实务(水利水电工程)	序号	科目二：专业实务(公路工程)	序号	科目二：专业实务(矿业工程)
1	1. 建筑工程施工技术	1	1. 城市道路工程施工技术	1	1. 水利水电工程施工技术	1	1. 公路工程施工技术	1	1. 矿业工程施工技术
2	2. 建筑工程施工管理	2	2. 城市道路工程施工管理	2	2. 水利水电工程施工管理	2	2. 公路工程施工管理	2	2. 矿业工程施工管理
3	3. 建筑工程施工安全	3	3. 城市道路工程施工安全	3	3. 水利水电工程施工安全	3	3. 公路工程施工安全	3	3. 矿业工程施工安全
4	4. 建筑工程施工质量	4	4. 城市道路工程施工质量	4	4. 水利水电工程施工质量	4	4. 公路工程施工质量	4	4. 矿业工程施工质量
5	5. 建筑工程施工成本	5	5. 城市道路工程施工成本	5	5. 水利水电工程施工成本	5	5. 公路工程施工成本	5	5. 矿业工程施工成本
6	6. 建筑工程施工合同	6	6. 城市道路工程施工合同	6	6. 水利水电工程施工合同	6	6. 公路工程施工合同	6	6. 矿业工程施工合同
7	7. 建筑工程施工索赔	7	7. 城市道路工程施工索赔	7	7. 水利水电工程施工索赔	7	7. 公路工程施工索赔	7	7. 矿业工程施工索赔
8	8. 建筑工程施工验收	8	8. 城市道路工程施工验收	8	8. 水利水电工程施工验收	8	8. 公路工程施工验收	8	8. 矿业工程施工验收
9	9. 建筑工程施工档案	9	9. 城市道路工程施工档案	9	9. 水利水电工程施工档案	9	9. 公路工程施工档案	9	9. 矿业工程施工档案
10	10. 建筑工程施工环保	10	10. 城市道路工程施工环保	10	10. 水利水电工程施工环保	10	10. 公路工程施工环保	10	10. 矿业工程施工环保
11	11. 建筑工程施工节能	11	11. 城市道路工程施工节能	11	11. 水利水电工程施工节能	11	11. 公路工程施工节能	11	11. 矿业工程施工节能
12	12. 建筑工程施工绿色	12	12. 城市道路工程施工绿色	12	12. 水利水电工程施工绿色	12	12. 公路工程施工绿色	12	12. 矿业工程施工绿色
13	13. 建筑工程施工健康	13	13. 城市道路工程施工健康	13	13. 水利水电工程施工健康	13	13. 公路工程施工健康	13	13. 矿业工程施工健康
14	14. 建筑工程施工安全	14	14. 城市道路工程施工安全	14	14. 水利水电工程施工安全	14	14. 公路工程施工安全	14	14. 矿业工程施工安全
15	15. 建筑工程施工质量	15	15. 城市道路工程施工质量	15	15. 水利水电工程施工质量	15	15. 公路工程施工质量	15	15. 矿业工程施工质量
16	16. 建筑工程施工成本	16	16. 城市道路工程施工成本	16	16. 水利水电工程施工成本	16	16. 公路工程施工成本	16	16. 矿业工程施工成本
17	17. 建筑工程施工合同	17	17. 城市道路工程施工合同	17	17. 水利水电工程施工合同	17	17. 公路工程施工合同	17	17. 矿业工程施工合同
18	18. 建筑工程施工索赔	18	18. 城市道路工程施工索赔	18	18. 水利水电工程施工索赔	18	18. 公路工程施工索赔	18	18. 矿业工程施工索赔
19	19. 建筑工程施工验收	19	19. 城市道路工程施工验收	19	19. 水利水电工程施工验收	19	19. 公路工程施工验收	19	19. 矿业工程施工验收
20	20. 建筑工程施工档案	20	20. 城市道路工程施工档案	20	20. 水利水电工程施工档案	20	20. 公路工程施工档案	20	20. 矿业工程施工档案
21	21. 建筑工程施工环保	21	21. 城市道路工程施工环保	21	21. 水利水电工程施工环保	21	21. 公路工程施工环保	21	21. 矿业工程施工环保
22	22. 建筑工程施工节能	22	22. 城市道路工程施工节能	22	22. 水利水电工程施工节能	22	22. 公路工程施工节能	22	22. 矿业工程施工节能
23	23. 建筑工程施工绿色	23	23. 城市道路工程施工绿色	23	23. 水利水电工程施工绿色	23	23. 公路工程施工绿色	23	23. 矿业工程施工绿色
24	24. 建筑工程施工健康	24	24. 城市道路工程施工健康	24	24. 水利水电工程施工健康	24	24. 公路工程施工健康	24	24. 矿业工程施工健康
25	25. 建筑工程施工安全	25	25. 城市道路工程施工安全	25	25. 水利水电工程施工安全	25	25. 公路工程施工安全	25	25. 矿业工程施工安全
26	26. 建筑工程施工质量	26	26. 城市道路工程施工质量	26	26. 水利水电工程施工质量	26	26. 公路工程施工质量	26	26. 矿业工程施工质量
27	27. 建筑工程施工成本	27	27. 城市道路工程施工成本	27	27. 水利水电工程施工成本	27	27. 公路工程施工成本	27	27. 矿业工程施工成本
28	28. 建筑工程施工合同	28	28. 城市道路工程施工合同	28	28. 水利水电工程施工合同	28	28. 公路工程施工合同	28	28. 矿业工程施工合同
29	29. 建筑工程施工索赔	29	29. 城市道路工程施工索赔	29	29. 水利水电工程施工索赔	29	29. 公路工程施工索赔	29	29. 矿业工程施工索赔
30	30. 建筑工程施工验收	30	30. 城市道路工程施工验收	30	30. 水利水电工程施工验收	30	30. 公路工程施工验收	30	30. 矿业工程施工验收
31	31. 建筑工程施工档案	31	31. 城市道路工程施工档案	31	31. 水利水电工程施工档案	31	31. 公路工程施工档案	31	31. 矿业工程施工档案
32	32. 建筑工程施工环保	32	32. 城市道路工程施工环保	32	32. 水利水电工程施工环保	32	32. 公路工程施工环保	32	32. 矿业工程施工环保
33	33. 建筑工程施工节能	33	33. 城市道路工程施工节能	33	33. 水利水电工程施工节能	33	33. 公路工程施工节能	33	33. 矿业工程施工节能
34	34. 建筑工程施工绿色	34	34. 城市道路工程施工绿色						

上一步
下一步

已使用顶替关系

旧计划课程 (组)	新计划课程 (组)	操作
02197 概率论与数理统计(二)	02440 混凝土结构设计 + 02441 混凝土结构设计	删除

顶替完成后, 点击【下一步】

选择顶替 (后增加对应顶替)

旧计划课程 (组)	新计划课程 (组)
<input checked="" type="checkbox"/> 02197 概率论与数理统计(二)	<input checked="" type="checkbox"/> 02440 混凝土结构设计 + 02441 混凝土结构设计 <input checked="" type="checkbox"/> 02440 混凝土结构设计 <input checked="" type="checkbox"/> 02441 混凝土结构设计 <input type="checkbox"/> 02443 钢结构 + 02442 钢结构 <input type="checkbox"/> 02443 钢结构 <input type="checkbox"/> 02442 钢结构 <input type="checkbox"/> 13648 工程项目管理 + 13649 工程项目管理 <input type="checkbox"/> 13648 工程项目管理 <input type="checkbox"/> 13649 工程项目管理

注意事项:

1. 旧计划课程（组）中的课程数据来源是选择顶替后剩下的课程数据。新计划课程（组）则是顶替表中允许顶替且未有成绩的课程。

2. 该项顶替中可任意选择一门旧计划课程（组）顶替任意选择一门新计划课程（组），只有当选择的情况符合要求时，“使用顶替”按钮才会亮起可点击。

六、毕业预测

预测说明：系统会根据考生现有成绩及勾选的顶替关系对考生进行毕业预测。如不符合自身预期，则可点击页面最下面【重新选择顶替关系预测】按钮，进行重新勾选顶替关系再次预测。

毕业预测-->预测结果

可能以下1种或多种没有通过课程：

1、02443 房屋结构。 2、15040.习近平新时代中国特色社会主义思想概论。 3、13648.工程项目管理。

4、13649.工程项目管理。

不符合毕业条件！

注：如您发现顶替与实际不符，请点击当前页面最下方的【重新选择顶替关系预测】按钮，手动选择顶替关系进行预测！

实际结果以教育部最终审核结果为准。

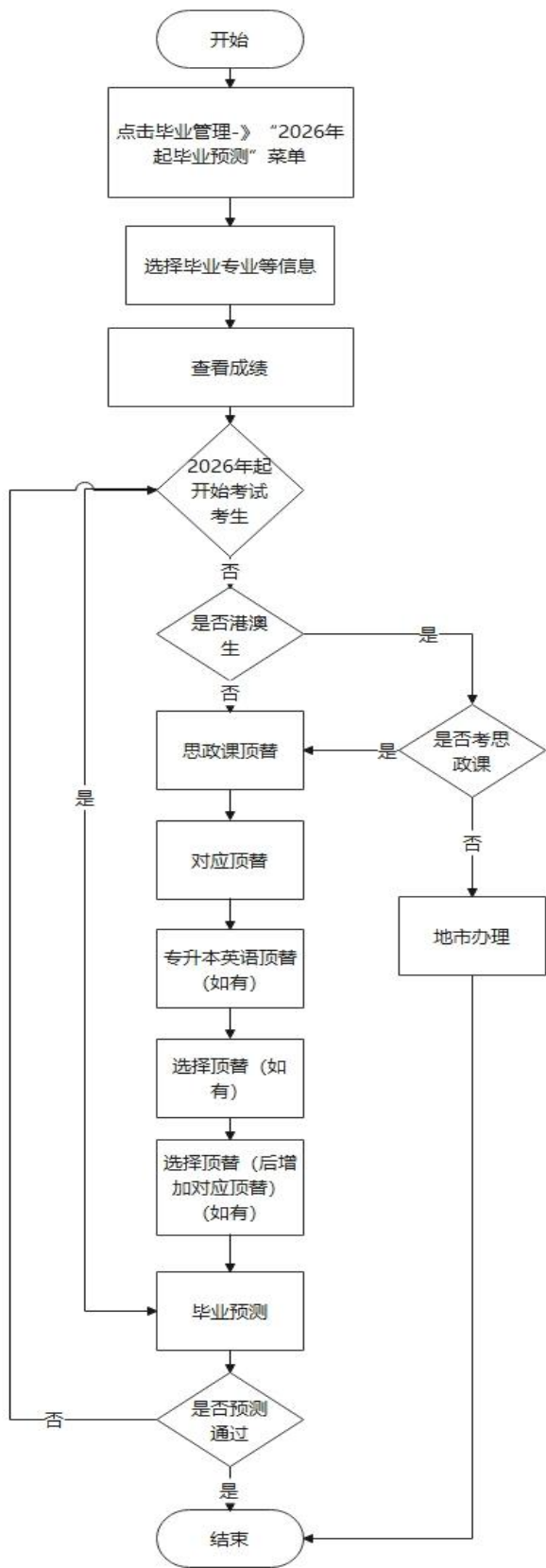
使用的顶替关系

专业	旧计划课程	新计划课程
081001 土木工程	02198 线性代数	10993 工程数学(线性代数、概率论与数理统计)
081001 土木工程	02197 概率论与数理统计(二)	02440 混凝土结构设计 + 02441 混凝土结构设计
081001 土木工程	03709 马克思主义基本原理概论	15044 马克思主义基本原理
081001 土木工程	03708 中国近现代史纲要	15043 中国近现代史纲要
081001 土木工程	11446 工民建课程设计与实验 + 02448 建筑结构试验	14322 土木工程试验 + 14323 土木工程试验
081001 土木工程	00015 英语(二)	13000 英语(专升本)
081001 土木工程	02275 计算机基础与程序设计 + 11446 工民建课程设计与实验	00328 城市建设与管理法规
081001 土木工程	11446 工民建课程设计与实验 + 02655 建筑施工(二)	06393 土木工程概论
081001 土木工程	00420 物理(工) + 11446 工民建课程设计与实验	13643 工程实习
081001 土木工程	02447 房屋结构加固与修缮	02447 房屋结构加固与修缮

14323	土木工程试验	65	1	-	-
02160	流体力学	68	4	-	-
02161	流体力学	68	1	-	-
13000	英语(专升本)	81	7	-	-
02441	混凝土结构设计	80	1	-	-
10993	工程数学(线性代数、概率论与数理统计)	85	6	-	-
02395	房屋建筑学	中等	1	有效	201511
06393	土木工程概论	61	4	-	-
15043	中国近现代史纲要	83	3	-	-
15044	马克思主义基本原理	81	3	-	-
18914	土木工程毕业设计	良好	-	-	-
11355	工民建生产实习	良好	2	有效	201505

重新选择顶替关系预测

毕业预测流程图



注意事项：
1.专升本英语顶替、选择顶替、选择顶替（后增加对应顶替）并非每个专业、考生都有这几个顶替流程，具体以选择的毕业专业、考生成绩及顶替选择为准。
2.思政课顶替、对应顶替并不一定与顶替表一致，是按照考生现有成绩进行的系统推荐。
3.港澳生不考思政课的，需前往地市办理毕业预测。